

**Comité de pilotage 2025 du site Natura
2000 FR7200705 Carrières
souterraines de Villegouge**

Comité de pilotage
20 janvier 2025
La Rivière (33)





Ordre du jour

Propos introductif

1. Natura 2000 sur les carrières souterraines de Villegouge
2. Evaluation des mesures de gestion
 1. Communication
 2. Contractualisation
 3. Hors contrat / Politique publique / Connaissance
 4. EIN
 5. Appui aux politiques publiques
 6. Atteinte des objectifs
3. Perspectives





Ordre du jour

Propos introductif

1. Natura 2000 sur les carrières souterraines de Villegouge
2. Evaluation des mesures de gestion
 1. Communication
 2. Contractualisation
 3. Hors contrat / Politique publique / Connaissance
 4. EIN
 5. Appui aux politiques publiques
 6. Atteinte des objectifs
3. Perspectives





Propos introductif.

- Madame Sophie WEBER, Conseillère régionale.





Ordre du jour

Propos introductif

1. Natura 2000 sur les carrières souterraines de Villegouge

2. Evaluation des mesures de gestion

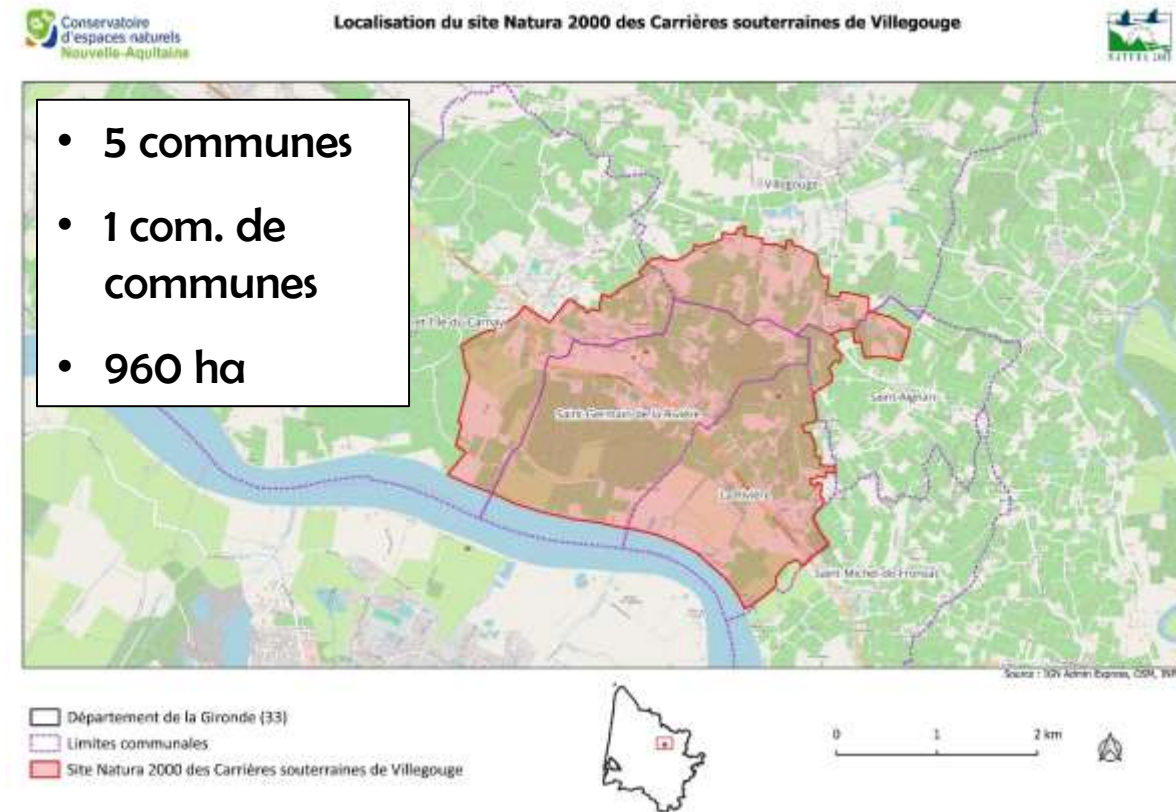
1. Communication
2. Contractualisation
3. Hors contrat / Politique publique / Connaissance
4. EIN
5. Appui aux politiques publiques
6. Atteinte des objectifs

3. Perspectives



1. Natura 2000 sur les carrières souterraines de Villegouge

1. Maintenir et préserver les gîtes à chauves-souris.
2. Maintenir et gérer les territoires de chasse favorables aux chauves-souris.
3. Evaluer la conservation des espèces et des habitats d'espèces.
4. Valoriser et sensibiliser à la conservation du site et ses espèces.
5. Animer l'application du document d'objectif.





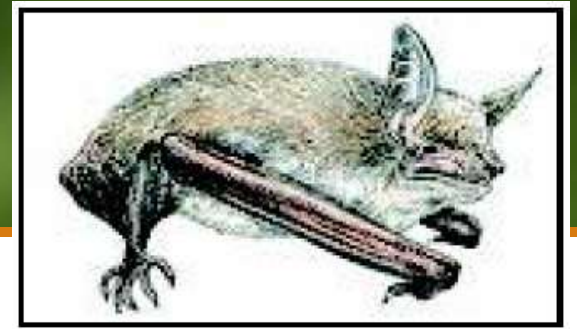
1303 – Petit rhinolophe –
Rhinolophus hipposideros
Très fort



1308 – Minoptère de
Schreibers– Miniopterus
schreibersii
Très fort



1323 – Murin de Bechstein –
Myotis bechsteinii
Moyen



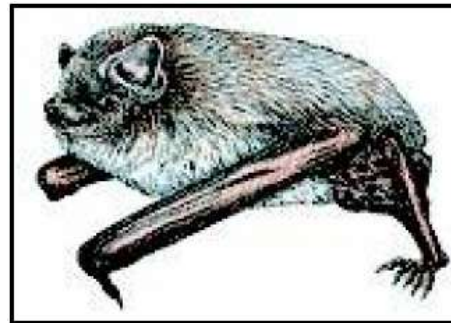
1096 – Grand Murin – Myotis
myotis
Très fort



1096 – Grand Rhinolophe –
Rhinolophus
ferrumequinum
Fort



1308 – Barbastelle
d'Europe– Barbastella
barbastellus
Moyen



1096 – Murin de
Schreibers– Myotis
schreibersii
Très fort



1321 – Murin à oreilles
échancrées – Myotis
emarginatus
Fort



Outils contractuels

Contrats non-agricoles

Propriétaires,
collectivités,
associations...

Contrats agricoles
(MAEc)

Exploitants agricoles

Contrepartie financière

Charte Natura 2000

Reconnaissance de bonnes
pratiques en place

Propriétaires, collectivités,
associations...

Sans contrepartie financière





Ordre du jour

Propos introductif

1. Natura 2000 sur les carrières souterraines de Villegouge

2. Evaluation des mesures de gestion

1. Communication
2. Contractualisation
3. Hors contrat / Politique publique / Connaissance
4. EIN
5. Appui aux politiques publiques
6. Atteinte des objectifs

3. Perspectives





1 article publié

- Publication du guides élus Natura 2000

Lancement de la conception de l'exposition Natura 2000 avec 3 panneaux dédiés sur 8

- Présentation du site
- Présentation politique Natura 2000 et Outils
 - Présentation des chauves souris



3. Evaluation des mesures de gestion

Prise de contact



3 prises de contact

- 0 Nouveau contrat
- 1 Nouvelle charte
- 3 Etude d'incidence
- 1 Maitrise foncière (3)



3. Evaluation des mesures de gestion

Contrat Natura 2000

Période	Code et dénomination de l'action	Surface (ha) / linéaire (ml) ou unitaire	% prévisionnel de réalisation fixé par le DOCOB	Subvention prévisionnelle à prévoir	Etat d'avancement au 31/12/2025
Synthèse 2019-2025	GH2 - Créer ou maintenir des îlots de vieillissement	9,33 ha	185 %	18 460 €	9,33 ha réalisé
	GH4 - Mettre en protection les carrières prioritaires	1	10 %	10 000 €	En attente du positionnement du propriétaire
	GH3 - Mise en place de panneaux d'information pour les usagers de la forêt	n-r.	n-r.	n-r.	n-r.
	GH5 - Mettre en protection les carrières non prioritaires	5	125 %	40 000 €	1 accès réalisé par le propriétaire
	GH6 - Mise en place de panneaux d'information aux accès de carrières	6	42 %	2 000 €	En attente du positionnement du propriétaire
	GH12 - Gérer / créer des sous-bois clairs	13,4 ha	65 %	25 700 €	1,9 ha réalisé
	GH13 - Créer / restaurer des clairières	1,47 ha	138 %	11 600 €	0,1 ha réalisé
	GH19 - Structurer les lisières	200 ml	10 %	3 000 €	En attente du positionnement du propriétaire
	GH21 – Ouverture des vignes abandonnées en entretien par la fauche	1,4 ha	35 %	5 350 €	1,4 ha réalisés (beaucoup plus au travers du plan de sauvegarde de la viticulture)
	GH25 – Planter ou renforcer les haies existantes et entretien	900 ml	45 %	6 820 €	300 ml réalisés



3. Evaluation des mesures de gestion

MAEC

Période	Code et dénomination de l'action	Habitats ou espèces visées	Surface (ha) / linéaire (ml) ou unitaire	% du prévisionnel de réalisation fixé par le DOCOB	Subvention prévisionnelle à prévoir	Etat d'avancement au 31/12/2025
2025	Fauche tardive	Chauves-souris / prairie	1,32 ha	n.c.	n.c.	Réalisé
	Lutte biologique	Chauves-souris / Vignes	67,85 ha	n.c.	n.c.	Mesure volontaire



Précédentes tranches 2011/2023 :

- Lutte biologique sur 67,85 ha pour un montant de 7 318 € mobilisés sur le territoire puis volontaire
- Réduction des traitements phytosanitaires sur 16 ha pour un montant de 14 720 € mobilisés sur le territoire
- Maintien des prairies par le pâturage

La lutte biologique n'est plus ouverte à la contractualisation sur les territoires à enjeu biodiversité
Importante modification paysagère du territoire dans le cadre de la stratégie de sauvegarde de la viticulture



3. Evaluation des mesures de gestion

Charte Natura 2000

Période	Public ciblé	Nombre de contacts démarchés	Concrétisation	% de concrétisation	Surface engagée
2025	Propriétaire	1	1	100%	-
	Acteur socio-économique	0	0	0%	-
Synthèse 2010/2024	Propriétaire	11	3	27 %	137,5 ha
	Acteur socio-économique	17	11	64%	-

**3 chartes sur des engagements milieux
11 chartes sur des engagements activités
1 renouvellement en réflexion
2 adhésions en cours de négociation**

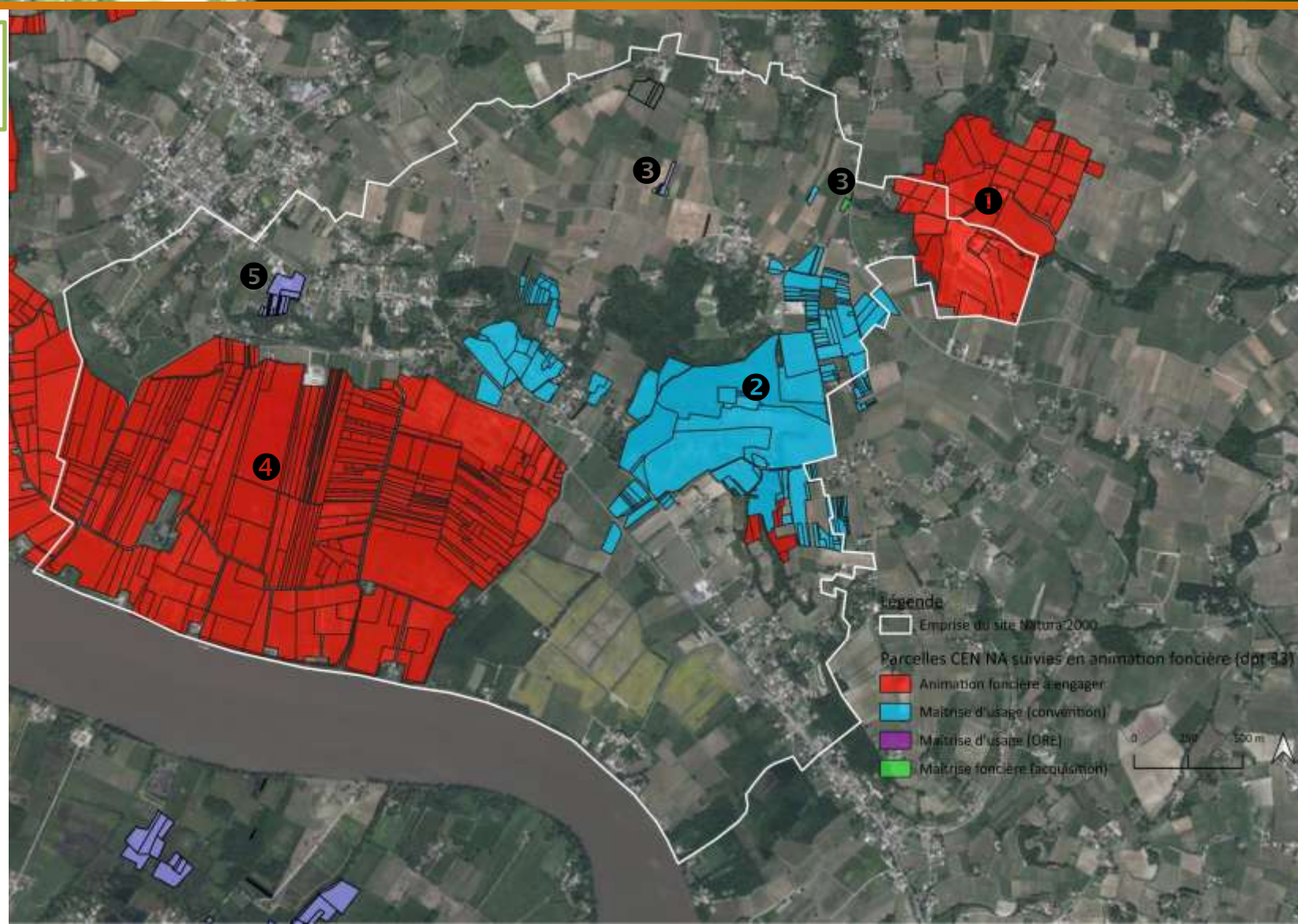


3. Evaluation des mesures de gestion

Hors contrat

Stratégie d'acquisition d'espaces naturels – CEN NA

- ❶ Animation Charte Natura 2000
- ❷ Convention de gestion
- ❸ Acquisitions accès de carrière
- ❹ Stratégie d'acquisition zone humide / Syndicat du Moron
- ❺ Donation auprès de la Fondation d'espaces naturels de France



Suivi hivernal des chiroptères cavernicoles



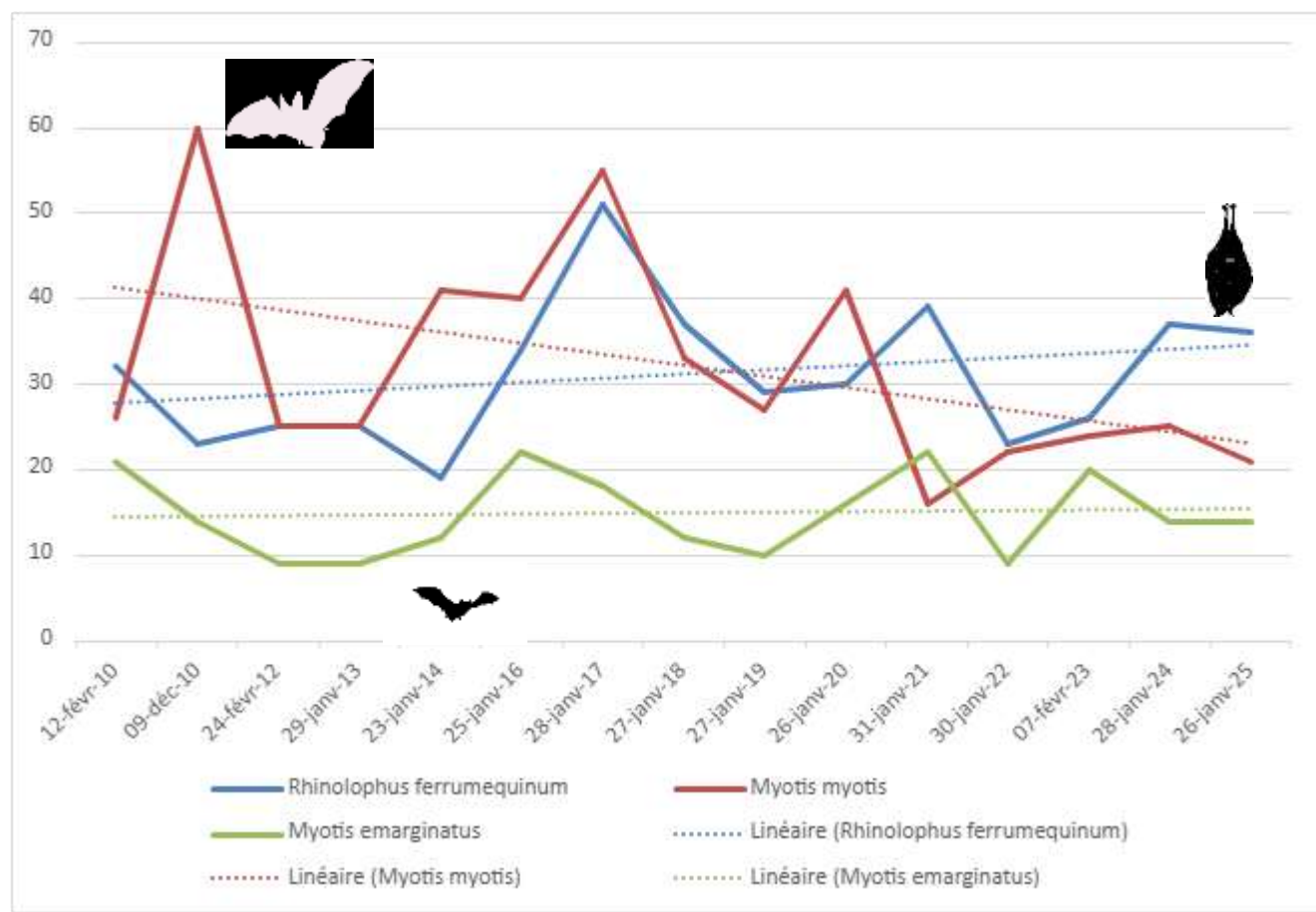
Population hivernante très fluctuante d'une année sur l'autre, mais tendance à la décroissance, conforme aux observations nationales sur l'espèce



Population hivernante assez stable d'une année sur l'autre [10-20] avec cependant de faible effectif, tendance à la stagnation, conforme aux observations nationales sur l'espèce

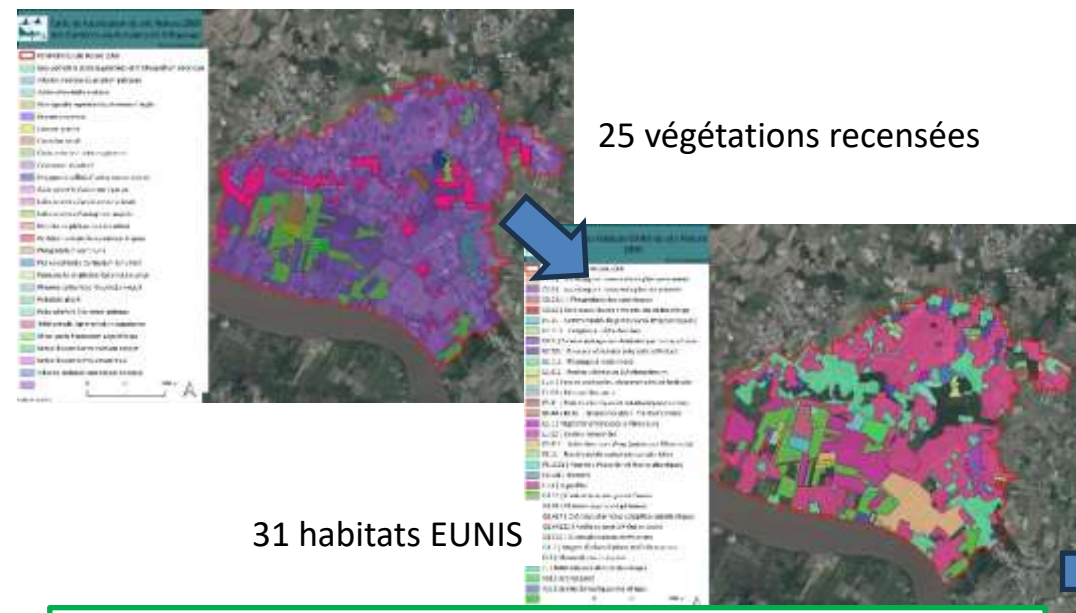


Population hivernante très fluctuante d'une année sur l'autre [30 ± 10], tendance à la croissance, conforme aux observations nationales sur l'espèce

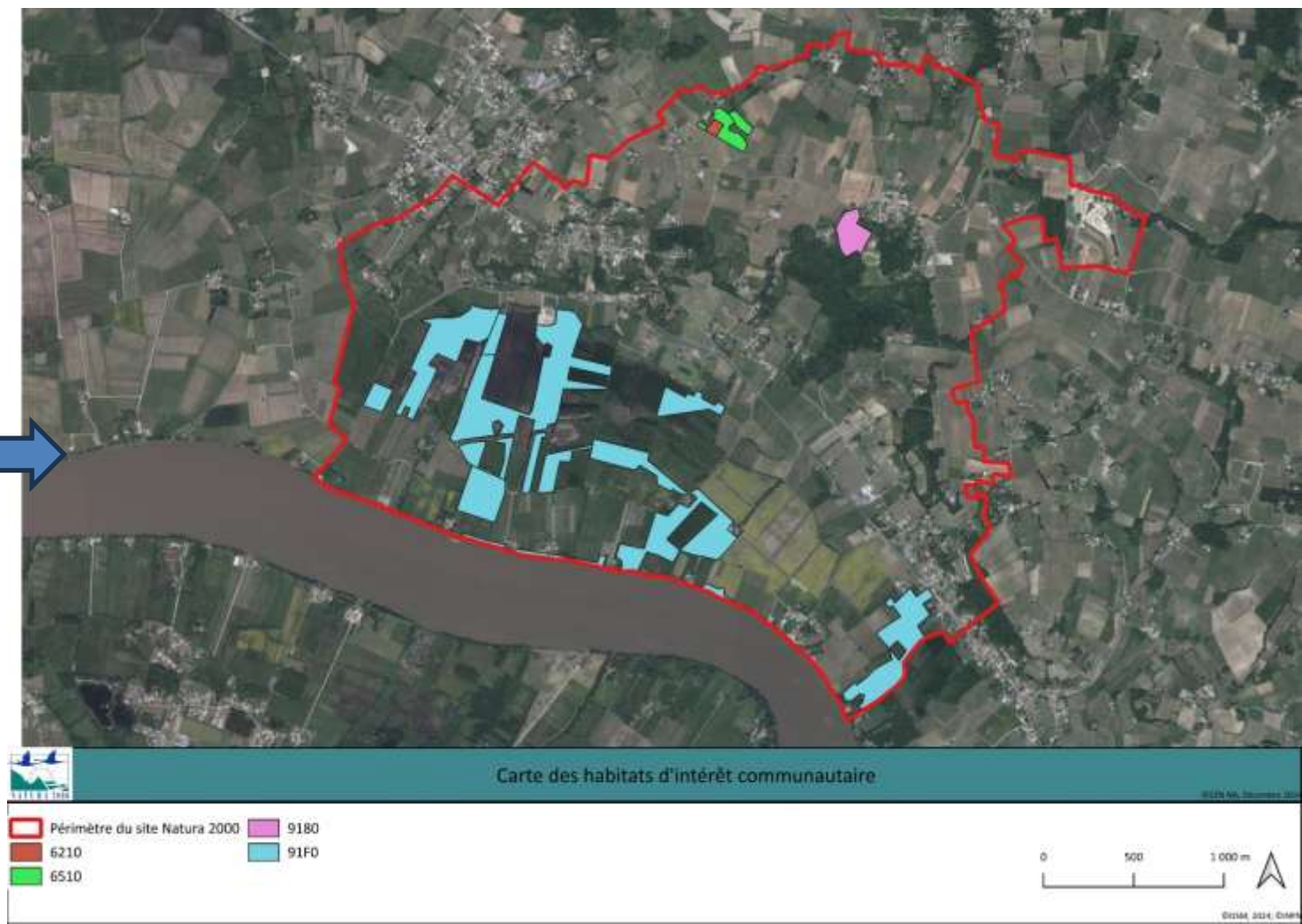


3. Evaluation des mesures de gestion

Cartographie des habitats



- 4 nouveaux habitats d'intérêt communautaire**
- 6210 – Pelouses sèches à orchidées (0,4 ha)
 - 6510 – Prairie de fauche (2,87 ha)
 - 9180 – Forêt de pentes et de ravins à Tilleul et Erable (3,29 ha)
 - 91F0 – Forêt de chênes et de frênes des grandes fleuves (79,38 ha)
 - 8310 – Grottes non exploitées par le tourisme



Validation et autorisation

→ *Avis défavorable du Conservatoire Botanique National Sud-Atlantique*

- Erreur de jointure des polygones entre eux **RESOLU**
- Erreur de jointure avec le périmètre du site **RESOLU**
- Trou dans la cartographie des habitats **RESOLU**
- Absence de la méthodologie de cartographie **RESOLU**
- Absence de l'état de conservation de l'habitat 6210 – Pelouses sèches à orchidées **NON RESOLU**
- Absence de l'état de conservation de l'habitat 6510 – Prairie de fauche **RESOLU**
- Vérifier la présence de l'habitat 9180 – Forêt de pentes et de ravins à Tilleul et Erable **NON RESOLU**
- Absence de l'état de conservation de l'habitat 91F0 – Forêt de chênes et de frênes des grands fleuves **NON RESOLU**
- Absence de l'état de conservation de l'habitat 8310 – Grottes non exploitées par le tourisme **NON RESOLU**

Les ajustements sont prévus pour le printemps 2026

Un projet à l'état d'avant projet

Restructuration du château de la Rivière avec rénovation du bâti pour une destination hôtelière et réorganisation des bâtiments d'exploitation

- Une modification du PLU
- Une instruction au titre du projet

EIN depuis 2019

- *Projet 1* : Soutènement de carrières (Villegouge) - Favorable suite aux adaptations
- *Projet 2* : Fermeture de carrières (La Rivière) - Favorable suite aux adaptations
 - *Projet 3* : Dépôt de déchets sauvages (Villegouge) – Non instruit
- *Projet 4* : Construction d'une maison individuelle (La Rivière) - Favorable
- *Projet 5* : Primo boisement sur prairie (Lugon-et-l'Île-du-Carnay) - Favorable suite aux adaptations
 - *Projet 6* : Exploitation de champignonnière (Saint Germain la Rivière) - Favorable suite aux adaptations
- *Projet 7* : Création d'un appontement à bateau (Saint Germain la Rivière)
- *Projet 8* : Primo plantation de vigne (Lugon-et-l'Île-du-Carnay) – En cours d'instruction
 - *Projet 9* : Construction d'un chai (Saint Aignan) - Favorable
- *Projet 10* : PDIPR (Villegouge, Saint Germain, Lugon, La Rivière) - En cours d'instruction
- *Projet 11* : Construction d'une maison individuelle (Lugon-et-l'Île-du-Carnay) - En cours d'instruction

Dotation de soutien aux communes pour la protection de la biodiversité et pour la valorisation des aménités rurales

A destination des communes rurales (moins de 10 000 habitants).

Si 50% du territoire en Natura 2000

Et / ou si 350 ha en aire protégée

Et / ou si 10 ha en zone de protection forte

Et / ou si plus de 80% du territoire en aire protégée

Et / ou si jouxte une aire marine protégée

2 communes concernées en 2025 :

- **Rivière (4 963 €)**
- **Saint-Germain-de-la-Rivière (4 875 €)**

→ **Possibilité de mobiliser ces fonds pour concourir à la conservation de la biodiversité**

→ **Contactez l'animateur Natura 2000 pour un appui**

Participation aux ateliers du SAGE Dordogne (phase de diagnostic)

- Diagnostic du territoire
- Etat des lieux
- Piste d'actions

Participation aux ateliers du SCOT Libournais (phase de diagnostic)

- Diagnostic du territoire
- Piste d'actions






CHIROP'TERRES : Mobiliser les vignobles pour la conservation des chauves-souris

CONTEXTE

Le site Natura 2000 Carrières souterraines de Villegouge abrite plusieurs espèces d'intérêt communautaire (Grand Rhinolophe, Petit Rhinolophe, Murin de Bechstein, etc.)

Les carrières sont des gîtes essentiels, mais les populations dépendent aussi :

-  des zones de chasse,
-  des corridors arborés,
-  de la qualité des paysages agricoles.

PRESSIONS IDENTIFIÉES

- Fragmentation des habitats ;
- Disparition du maillage bocager ;
- Intensification agricole ;
- Pollution lumineuse.

OBJECTIFS DU PROJET

Les **domaines viticoles** situés dans l'aire fonctionnelle peuvent devenir des acteurs clés de la **conservation chiroptérologique**.

- ① Renforcer la biodiversité dans les vignobles
- ② Restaurer et créer des corridors écologiques
- ③ Valoriser l'engagement environnemental des châteaux viticoles
- ④ Éduquer et sensibiliser les viticulteurs, visiteurs et communes

PARTENARIAT ENVISAGÉ







Une collaboration opérationnelle avec le CEN Nouvelle-Aquitaine

Domaines viticoles présents dans et à proximité du site Natura 2000
Carrières souterraines de Villegouge



BÉNÉFICES POUR LE TERRITOIRE

-  Renforcement de la biodiversité dans la zone Natura 2000
-  Amélioration des habitats pour les chauves-souris mais aussi d'autres espèces de la zone
-  Vignobles engagés dans la transition écologique
-  Collaboration agriculture – conservation



Ambition commune : Renforcer les objectifs du DOCOB Natura 2000 en agissant sur l'ensemble de l'aire fonctionnelle des chauves-souris.

RÔLE PROPOSÉ DU CEN NA

- ① **Cohérence Natura 2000**
 - articulation avec les objectifs du DOCOB
 - mobilisation des outils contractuels (MAEC, chartes, etc.)
- ② **Interface territoriale**
 - lien avec services de l'État et acteurs locaux
 - intégration dans la dynamique Natura 2000
- ③ **Expertise écologique locale**
 - priorisation des secteurs d'intervention
 - appui aux choix d'aménagements

3. Evaluation des mesures de gestion

Atteinte des objectifs

Habitats ou espèces d'intérêt communautaire	Population évaluée dans le DOCOB	Etat de conservation sur le site	Tendance sur la tranche 2016-2022	Tendance sur la tranche 2023-2024	Etat de conservation estimé à la fin 2025	Remarques
1303 Petit Rhinolophe <i>Rhinolophus hipposideros</i>	n.e.	Très mauvais	↘	↘	Très mauvais	Perspective négative aux regards des évolutions nationales
1304 Grand Rhinolophe <i>Rhinolophus ferrumequinum</i>	n.e.	Mauvais	→	→	Mauvais	Perspective positive aux regards des évolutions nationales, mais attention à la robustesse des résultats
1307 Petit Murin <i>Myotis blythii</i>	1 000	Très mauvais	↘	↘	Très mauvais	Perspective négative aux regards des évolutions nationales
1308 Barbastelle d'Europe <i>Barbastella barbastellus</i>	n.e.	Moyen	→	↗	Moyen	Perspective positive aux regards des évolutions nationales, mais attention à la robustesse des résultats + action sur les îlots de sénescence
1310 Minioptère de Schreibers <i>Miniopterus schreibersii</i>	3 500	Très mauvais	↘	↘	Très mauvais	Perspective négative aux regards des évolutions nationales
1321 Murin à oreille échancrée <i>Myotis emarginatus</i>	n.e.	Mauvais	→	→	Mauvais	Perspective positive aux regards des évolutions nationales, mais attention à la robustesse des résultats
1323 Murin de Bechstein <i>Myotis bechsteinii</i>	n.e.	Moyen	↘	→	Mauvais	Perspective négative aux regards des évolutions nationales + action sur les îlots de sénescence
1324 Grand Murin <i>Myotis myotis</i>	1 000	Très mauvais	↘	↘	Très mauvais	Perspective négative aux regards des évolutions nationales



3. Evaluation des mesures de gestion

Atteinte des objectifs

Objectifs de développement durable	Objectifs opérationnels	Niveau de réalisation de l'objectif	Commentaires
ODD1 - Maintenir et préserver les gites à chauves-souris	OO11 - Assurer la tranquillité et pérennité des gites de mise bas, en particulier espèces annexe II	10 %	Acquisition partielle, mais ne permettant pas d'engager des aménagements de sécurisation
	OO12 - Assurer la tranquillité et la pérennité des colonies d'hibernation, en particulier du Petit Rhinolophe, du Grand rhinolophe et du Murin à Oreilles échanrées	20 %	Acquisition partielle, montage d'un projet de sécurisation
	OO13 - Assurer la tranquillité et la pérennité des sites de swarming	10 %	Diagnostic préliminaire partiel

Problématique généralisée sur des comblements illégaux de carrières



Objectifs de développement durable	Objectifs opérationnels	Niveau de réalisation de l'action	Commentaires
ODD2 - Maintenir et gérer des territoires de chasse favorables aux chauves-souris	OO21 - Préserver et / ou restaurer les terrains de chasse des chauves-souris, en particulier des espèces de l'annexe II	20 %	Essentiellement au titre des MAEC
	OO22 - Améliorer les zones potentielles de chasse du complexe d'espèces « Murin de grande taille »	20 %	Essentiellement au titre des MAEC
	OO23 - Améliorer les zones potentielles de chasse du Petit Rhinolophe	20 %	Essentiellement au titre des MAEC
	OO24 - Préserver et/ou restaurer les routes de vol, en particulier pour le Petit Rhinolophe	10 %	Essentiellement au titre des actions AAP



3. Evaluation des mesures de gestion

Atteinte des objectifs

Objectifs de développement durable	Objectifs opérationnels	Niveau de réalisation de l'action	Commentaires
ODD3 - Évaluer la conservation des espèces et des habitats d'espèces	OO31 - Suivre et connaître les colonies de chauves-souris sur l'ensemble du cycle biologique	75 %	Colonies souterraines plutôt bien connues. Quelques lacunes sur le swarming
	OO32 - Suivre les conditions hygrothermiques des carrières et des extérieurs	0 %	Suivi non réalisé
	OO33 - Suivre l'évolution des habitats d'espèce sur le site	80 %	Cartographie d'habitat réalisée
ODD4 - Valoriser et sensibiliser à la conservation du site et de ses espèces	OO41 - Mettre en place de la sensibilisation ex-situ	0 %	Pas de temps prévu sur le sujet
ODD5 - Animer l'application du Document d'Objectifs	OO54 - Soutien à des programmes d'actions de développement durable et appui territorial	25 %	Au travers des AAP, de la présence du Syndicat du Moron





Ordre du jour

Propos introductif

1. Natura 2000 sur les carrières souterraines de Villegouge
2. Evaluation des mesures de gestion
 1. Communication
 2. Contractualisation
 3. Hors contrat / Politique publique / Connaissance
 4. EIN
 5. Appui aux politiques publiques
 6. Atteinte des objectifs
3. **Perspectives**



- Finalisation de l'exposition itinérante
- Faire vivre les outils de communication (Exposition, site internet)
- Poursuite des démarches de contractualisation (Contrat Natura 2000 / Charte / accompagnement MAEC)
- Appui aux évaluations d'incidence Natura 2000
- Appui au territoire pour la mise en œuvre de politiques publiques (prise de contact avec les nouveaux exécutifs communaux et intercommunaux)
- Poursuite des suivis écologiques (Suivis hivernaux et reproducteurs des chauves-souris – sur crédits spécifiques)
- Finalisation de la cartographie des habitats naturels
- Gestion administrative et financière du site



Merci pour votre participation

Pascal TARTARY : p.tartary@cen-na.org / 07.69.52.13.89

Comité de pilotage
20 janvier 2024
Mairie de La Rivière
(33)



RÉGION
Nouvelle-
Aquitaine

